

VOIES DE FAITS, VOIX DE FEMMES

Spectacle immersif et musical

Avec Ariane Noirod, Anne Fischer, Estelle Bertin

Mise en scène - Aline Jaulin

Textes - Annpôl Kassis



Le synopsis

Les poèmes repris dans le spectacle sont issus du livre *Femmes du monde entier contre les violences* écrit par Annpôl Kassis.

Ces poèmes marquent l'engagement de l'auteure tout au long de sa vie vis-à-vis des femmes.

Toutes les femmes portent sur leurs épaules le fardeau des erreurs humaines et bien trop de douleurs injustes et injustifiées.

Du poème "Non" qui appelle les femmes à crier et à agir leur refus tête haute au poème qui raconte une histoire dénonçant des faits réels, "Leïla", l'écriture est à la fois brute et poétique. Ces textes sont percutants tant par les mots choisis que par le rythme qu'ils imposent.

À travers ces textes sont exprimées la violence, l'oppression subie mais aussi la force, la puissance et la joie d'être une femme.



La note d'intention



A l'origine, le projet est porté par Anne Fischer et Estelle Bertin. Annpôl Kassis leur commande une lecture de ses textes.

Tout de suite les deux artistes sont touchées par l'intemporalité et l'urgence de ces mots qui sont vitales. Les poèmes parlent des femmes qui peuvent être une ou multiples, rejoignant la question de l'individualité et de l'universel. Puis elles sentent la dimension rythmique et musicale des textes et comprennent que leur portée demande de décroiser leurs pratiques et dépasse le seul objet de la lecture. Elles font appel à Ariane Noirot, chanteuse et musicienne, formée en chant spontané. Puis à Aline Jaulin, danseuse, spécialiste de l'écriture et du mouvement pour mettre tous ces mots en corps et en espace.

Ce spectacle est avant tout né d'une histoire de sororité.

Un dispositif politique et poétique

Ensemble, elles décident de monter ce spectacle pour porter une parole, transmettre des témoignages et des vécus, faire entendre ce qui se passe encore actuellement dans le monde. Ces paroles s'inscrivent dans les mouvements actuels mondiaux : l'apparition du mouvement Me too, le contexte de lutte contre les féminicides, le mouvement Nous toutes, la libération de la parole des femmes...

En écho à ces mobilisations diverses, *Voies de faits voix de femmes* interroge ces questions à l'endroit du poétique, de l'expérience même et du sensible. Les mots ne parlent pas seulement au mental, au cérébral. Les mots poétiques donnent une dimension plus grande aux textes. Le spectacle permet au spectateur/rice d'être une voix parmi ces voix, de se sentir. Les voix de femmes sont portées symboliquement par l'espace protégé que la scénographie propose et permet à celles et ceux qui sont présents de le recevoir à travers leurs sens, ouïe, voix et autres perceptions corporelles.



Un dispositif immersif : *le cercle*



Ce dispositif en cercle permet de proposer une expérience immersive aux spectateurs.

Deux comédiennes et une chanteuse musicienne invitent les spectateurs à vivre une expérience avec elles. Le cercle permet de jouer avec les limites de l'espace entre l'intérieur et l'extérieur.

Les spectateurs.rices peuvent se voir car ils/elles font partie.s de la mise en scène et sont impliqués.e.s par leurs présences et se trouvent ainsi interconnectés.e.s.

Grâce à un effet de miroir, les textes, au-delà de leur témoignage poétique, proposent au public d'aller explorer la part de résonance en chacun.e des personnes qui le constitue. Ce qui est dedans est dehors et ce qui est dehors est dedans. Le cercle représente symboliquement cette sororité et solidarité entre toutes les femmes auxquelles nous aspirons.

Les trois femmes utilisent tout l'espace. Elles passent derrière et devant le public les entourant de leurs mots et de leurs chants.

Un dispositif immersif : *la lumière et le son*

La lumière invite à l'intimité tout en créant une distance entre les gens qui permet de préserver le cocon de chacun-e.

Les sons et les jeux de sonorités se promènent dans l'espace, ricochent et viennent baigner les spectateurs.rices. Ils jouent avec leurs sens, les invitant ainsi à trouver un autre lieu de compréhension et de réceptivité en eux-mêmes. Le public prend alors une part pleinement active au processus d'écoute et à l'expérience poétique et créative, tout en voyageant au cœur de ses propres images, couleurs, rêveries, au plus près de son intime.

Constituant une forme d'improvisation libre, le chant spontané naît d'un patchwork de différentes influences qu'il tisse entre elles, à l'image de la vie qui rafistole les bouts éparpillés de nos expériences, de nos racines, de nos mémoires pour en composer une mélodie unique et singulière.

Dans le spectacle, le chant s'imbrique comme un compagnon de voyage. Il rythme son déroulement en le nourrissant vibratoirement et en se fondant dans les images apportées par les mots. Il s'invite à la lisière de ce qui ne peut être dit avec ces derniers et leur donne un relief supplémentaire. Il propose au spectateur d'ouvrir en lui un espace sensoriel pour les recevoir et vibrer à l'unisson des émotions traversées.

Chaque chant est à la fois réceptacle résonant de la parole des femmes et élan vers d'autres voies possibles.

Le processus de création

C'est en expérimentant encore et encore le travail au plateau, que chaque élément du spectacle (geste, son, mot) s'enrichit avec les autres. Les résonances entre les mots poétiques, les corps, les sons, le chant et les déplacements se sont créées en miroir.

Le travail d'écoute a été primordial dans le processus de création du spectacle.

Le texte est envisagé dans ses différentes dimensions : rythmique, sonore, sémantique et symbolique. Il est à la fois dit par le corps, investi, senti, vécu, à la fois traduit par des gestes parfois communs (symbole de l'unification de la femme, universalité) et parfois individuels.

La construction du spectacle se traduit par des tableaux et des séquences qui se déclinent dans une progression en crescendo. Peu à peu, les artistes investissent le cœur du cercle avec une montée en puissance dans la progression des textes.

Le public est inclus dans un dispositif immersif et sensible.



Toutes les photos ont été prises par **Marcela Barrios**
le 5 juin 2021 au théâtre Jean Vilar, lors du festival Scènes du 6

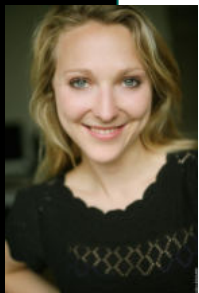
L'équipe artistique



Annpôl Kassis

Écrivaine, dramaturge, traductrice (anglais), chercheuse, poétesse, critique littéraire, traductrice historienne, spécialiste du Royaume-Uni du 19ème siècle.

Elle a écrit sur les femmes déportées en Nouvelles Galles du Sud, sur l'exploitation sexuelle et la traite humaine.



Anne Fischer

Comédienne, metteuse en scène et coach. Elle crée différents spectacles au sein de la compagnie La Pépite. Elle travaille avec le collectif des Silencieux, la compagnie Corps accords (danse), la compagnie En résonance dirigée par la comédienne et chorégraphe Naima Taleb. Depuis 2018, elle écrit des conférences théâtralisées pour les enfants au théâtre National de l'Opéra Comique et propose régulièrement des contes autour des opéras avec la musicienne Céline Hersoc, notamment le spectacle *Conte et Opéras* (2019). Elle développe aussi un volet coaching d'acteur après avoir donné des cours d'interprétations pendant plusieurs années à l'école professionnelle « L'entrée des artistes » dirigée par Olivier Belmondo.

Aline Jaulin

Artiste, danseuse, médiatrice artistique en relation d'aide, art-thérapeute, formatrice en art-thérapie Mouvement et écriture. Ses écritures sont traversées par les imaginaires de la terre et de la ruine, des fantaisies poétiques et fragments d'histoire, des âges de la vie, de la transmission et de la peau. Elle travaille en particulier auprès de femmes et d'hommes, d'enfants et d'adolescents aux fragilités psychiques, cognitives et sociales, en collaboration avec des associations, des Groupes d'Entraide Mutuelle, des Maisons des adolescents ou encore des services hospitaliers.



Ariane Noirot

Chanteuse, musicienne, médiatrice artistique en relation d'aide et art-thérapeute auprès de personnes porteuses de handicaps physiques et psychiques, à domicile et en institution. Elle anime des ateliers de chant spontané en collectif et en individuel. Son parcours a été nourri par ses multiples voyages en Amérique du Sud et en Asie et les rencontres qu'elle y a faites. Inspirée par les différentes polyphonies et musiques sacrées du monde mais aussi par les pratiques de transe, de yoga et de méditation et les rituels de guérison, elle chante aujourd'hui au sein des Cinco da luz, groupe de chant spontané a capella. Formée en sciences humaines et à la psychothérapie, elle explore dans l'acte poétique un moyen pour mettre en lumière et soutenir les grandes luttes humaines, écologiques et sociales de notre temps. Créer est pour elle une manière de tisser du lien entre le visible et l'invisible, entre soi et le monde, et de cultiver le vivant et l'humain au cœur de nos vies.



Estelle Bertin

Metteuse en scène, comédienne, artiste médiatrice, conteuse et musicienne. En 2020, elle devient directrice artistique de la compagnie La Pépité et développe des actions ancrées sur le territoire de Saint-Denis et du 93. Elle cherche par ses créations artistiques à semer des graines d'imaginaire, créer des liens et du commun. Elle privilégie dans les champs artistiques l'approche du sensible, de l'ici et maintenant en allant à la rencontre des publics, des amateurs et des institutions. Elle met en scène des spectacles avec des comédiens en situation de handicap, des enfants, des adultes et des comédiens professionnels. Elle privilégie le croisement des arts dans ses créations. Elle collabore avec différentes compagnies, structures et artistes : La Communauté Inavouable, la compagnie Caribou, le 60 Adada, l'Espace Imaginaire, Mains d'Oeuvres, le 6b, lieu de création et diffusion à Saint-Denis, où elle y est en résidence.

“Je crée des spectacles avec des artistes professionnels et/ou amateurs, empruntant à des genres très différents, du clown à la poésie en passant par le conte, tout en semant toujours, des graines d'imaginaire. Je crois profondément à la force de l'imaginaire. Engager les gens dans une démarche de création intérieure peut les aider à trouver du sens, recréer des liens et du commun. Prendre la parole là où elle est, et poser un geste artistique afin de décaler le regard et amener une autre compréhension du monde : celle du sensible. Je crois qu'il est toujours possible de trouver de la poésie où que l'on soit, qui que l'on soit. Travailler à créer d'autres imaginaires va à l'encontre de l'absurdité du monde actuel.”



La compagnie La Pépîte



Dirigée par Estelle Bertin, la compagnie puise ses sujets du bruit du monde, de la ville, du territoire et de celles et ceux qui les constituent. La démarche artistique est d'aller à la rencontre des gens pour parler de leur réalité, leurs quotidiens, leurs pensées sur le monde qui les entoure et leurs échos intérieurs. Les spectacles ont pour domaine de prédilection la rencontre au cœur du vivant :

- en allant proposer des spectacles au cœur d'une ville, d'un quartier, d'une école et en menant des actions transversales avant et/ou après les représentations. Le spectacle dépasse le seul objet de la représentation en proposant des actions parallèles liées à sa thématique.

- en recueillant les paroles de celles et ceux qui font la ville, le récit des personnes rencontrées devient alors matériau pour créer des œuvres artistiques. La parole de l'individu se met au service d'un questionnement universel.

Les thématiques principales sont celles du monde actuel, la place des femmes dans la société, l'écologie, l'effondrement...



Compagnie La Pépîte

Le 6b

6-10 quai de Seine

93200 St Denis

06 95 24 97 95

direction@cielapepите.fr

www.cielapepите.fr
